

Déclaration CE

DÉCLARATION DE CONFORMITÉ D'UN ÉQUIPEMENT RADIOÉLECTRIQUE DECLARATION OF CE CONFORMITY (DIRECTIVE R&TTE 1999/5/CE)

Désignation / Brand name : Détecteur fuite d'eau (deltal) / Detector of water leakage (deltal)

Distributeur / Distributor's name : Delta Dore

Type / Type : Émetteur / Transmitter

Déclare que le produit référencé ci-dessus est conforme aux exigences essentielles de la directive R&TTE1999/5/CE

(declare that the above equipment comply with the essential requirement of the Directive R&TTE 1999/5/CE)

3.1a Sécurité électrique / Safety :

NF EN 60950 (oct 2000) / produit TBTS / classe III

3.1b Compatibilité électromagnétique / electro magnetic compatibility :

EN 301489_3 (juil 2000)

NF EN 50130_4 (avril 1995) + A1 (1998)

3.2 Utilisation efficace du spectre radioélectrique / effective use of radioelectrical spectrum :

EN 300-220_3 V1.1.1 (sept 2000)

Déclare que les essais radio essentiels ont été effectués

(Declare that the essential radio tests have been done)

Le marquage CE est apposé sur le produit

(The CE marking is printed on the equipment)

Année d'apposition du marquage CE / Date of affixing CE marking : 2004

Déclaration CE constructeur / CE declaration manufacturer : N° 04-041_1

Date/date : 09/11/04

Conditions de garantie

Garantie de cet appareil extensible à 5 ans à partir de la date d'achat (la facture ou le ticket de caisse faisant foi).

La garantie légale contre toutes les conséquences des défauts ou vices cachés reconnus de l'appareil s'applique en tout état de cause. Cette garantie s'applique dans les conditions des articles 1641 et suivants du code civil (France uniquement).

Elle couvre uniquement le remplacement des pièces défectueuses, la main d'œuvre et le port retour chez le client.

La société DELTA DORE ne pourra être tenue pour responsable des dommages causés par le non fonctionnement de l'appareil.

Sont exclus de la garantie :

- Les matériels dont le numéro de série a été détérioré, modifié ou effacé.
- Les matériels dont le raccordement ou l'utilisation n'a pas été exécuté conformément aux indications figurant sur l'appareil ou sur la notice.
- Les matériels modifiés sans accord préalable écrit du constructeur.
- Les matériels dont la détérioration ou défectuosité est due à une négligence ou un défaut d'entretien du client.

- Les matériels dont la détérioration ou défectuosité serait consécutive à des variations brutales de tension, à des chocs, à la foudre ou résulte de la force majeure.
- Les matériels dont l'autonomie sur piles serait inférieure aux valeurs indiquées.

Pour en bénéficier :

- Faites-nous parvenir votre appareil défectueux avec la preuve d'achat (ticket de caisse ou tampon du magasin avec date d'achat) dans son emballage d'origine, ou, à défaut, dans un emballage présentant toutes garanties de le préserver contre les chocs.
- Si vous avez déjà envoyé votre bon d'extension de garantie, veuillez nous le préciser ainsi que vos nom, prénom, adresse lors de l'envoi de l'appareil.
- Nous vous enverrons un appareil fonctionnel dans les plus brefs délais. Si la période d'immobilisation de l'appareil est supérieure à sept jours à compter de l'envoi ou du dépôt de l'appareil défectueux, la période d'immobilisation de l'appareil viendra s'ajouter à la période de garantie restant à courir.

DELTA DORE - Bonnemain - 35270 COMBOURG

En raison de l'évolution des normes et du matériel, les caractéristiques indiquées par le texte et les images de ce document ne nous engageant qu'après confirmation par nos services.



Pour étendre gratuitement la garantie de votre produit à 5 ans,

veuillez renvoyer ce bon d'extension dûment rempli (recto/verso), à l'adresse ci-dessous, dans un délai de 3 mois à partir de la date d'achat, accompagné d'une photocopie du ticket de caisse.

DELTA DORE - Extension de garantie - Bonnemain - 35270 COMBOURG

Détecteur de fuites d'eau radio DELTAL (Ref. 6412212)

Numéro de série :

Date d'achat :

Magasin :

Renseignements à compléter au verso

Numéro de série



Deltal

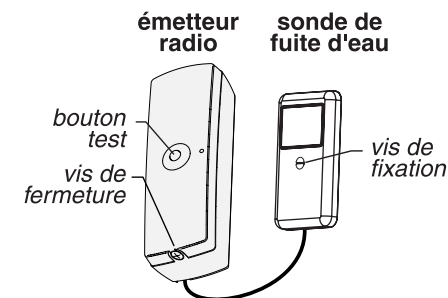
Système d'alarme sans fil

Détecteur fuites d'eau

Réf. : 6412212

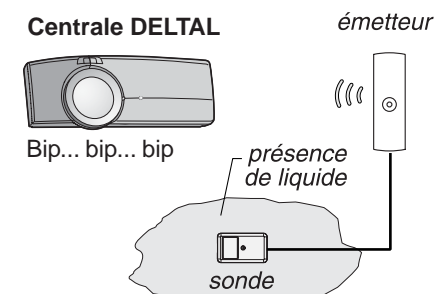
Présentation

Le détecteur radio de fuites d'eau de la gamme DELTAL permet de déceler la présence d'eau ou tout autre liquide conducteur non inflammable. Toute présence de liquide au niveau de la sonde est signalée par un message radio à la centrale DELTAL qui déclenche l'alarme. Pour une installation et une utilisation plus détaillées du système d'alarme, reportez-vous à la notice du Pack DELTAL.



Quel que soit l'état du système (en ou hors surveillance), une détection de liquide sera signalée :

- **sur la centrale**, par des bips de mise en garde et par son témoin lumineux "alarme".
- **sur un transmetteur téléphonique**, par un cycle d'appel indiquant un "défaut technique, fuites d'eau".
- **sur un clavier info-commande**, par l'affichage de "détecteur technique", puis son identité (à personnaliser).

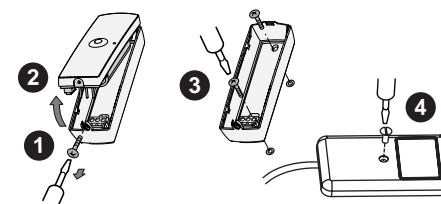


Emplacement / Fixation

La face de détection de la sonde doit être plaquée sur l'endroit à surveiller.

Elle pourra être fixée soit au sol, soit sur une plinthe selon le niveau d'eau à partir duquel vous souhaitez la détection.

- placez l'émetteur à proximité de la sonde car il est livré avec 0,6 m de câble (3 fils),
- pour une bonne transmission radio, évitez d'installer l'émetteur proche de masses métalliques importantes ou d'un tableau électrique.



Important : Installer l'émetteur plus haut que la sonde.

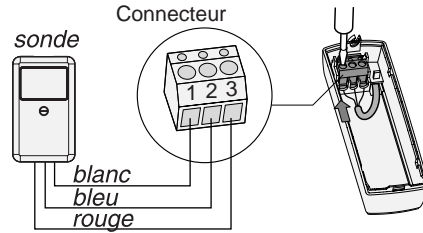


2700802 Rév.3

Raccordement

Le câblage entre l'émetteur radio et la sonde de fuites d'eau est réalisé d'usine selon le raccordement suivant :

- blanc : entrée alarme
- bleu : commun 0V
- rouge : + alim émetteur (3V)



Mise en service

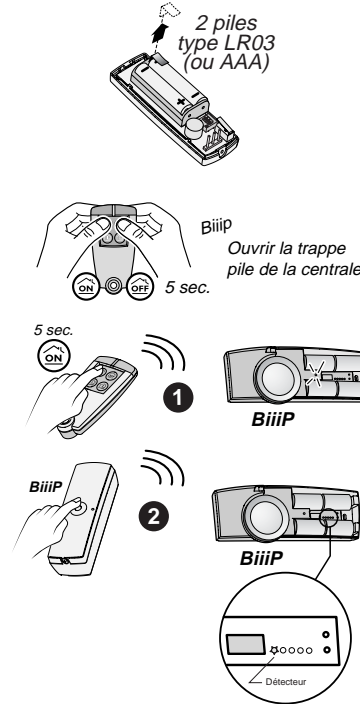
Enlever la languette de protection des piles et refermer le boîtier de l'émetteur.

Ajouter le détecteur au système :

- la centrale doit être en mode MAINTENANCE (appuyez simultanément 5 sec. sur les touches ON et OFF de la télécommande et ouvrez la trappe de la centrale), le voyant clignote
- appuyez 5 secondes sur la touche ON de la télécommande (menu Produit),
- la centrale émet un bip et son témoin lumineux en face avant s'allume fixe,
- appuyez sur le bouton du détecteur,
- la centrale émet un bip,
- refermez la trappe de la centrale.

Piles usées : à chaque détection, le détecteur émet une série de BIPS. Pour remplacer les piles, mettez la centrale en mode MAINTENANCE.

Attention : vous devez impérativement utiliser des piles neuves identiques (même marque, même date de fabrication).



Test de la détection

Attention : Il est préférable de réaliser ce test sonde non fixée. Contrôler le fonctionnement du détecteur de fuites d'eau après chaque changement de piles et avant chaque absence prolongée.

Test du détecteur :

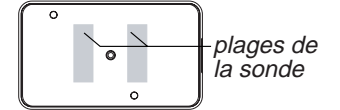
La centrale doit être en mode MAINTENANCE.

- appuyez sur le bouton TEST de l'émetteur, un bip est émis sur la centrale et sur l'émetteur,



- provoquez une simulation de fuite d'eau en humidifiant les 2 plages de la sonde face côté détection (avec une éponge par exemple),

Face côté détection



- durant 1 min. 30 sec., le détecteur puis la centrale émettent un bip au début et à la fin de la détection.

Attention : Après le test, n'oubliez pas d'assécher les 2 plages de la sonde pour arrêter la détection.

Caractéristiques techniques

Emetteur :

- Alimentation : 2 piles alcalines 1,5V de type LR03 (fournies)
- Autonomie de 3 ans en utilisation normale
- Portée radio de 200 à 300 mètres en champ libre
- Fréquences radio : 434 et 868 MHz, classe I
- Utilisation en intérieur exclusivement
- Conso. en veille 10 µA max.
- Conso. moyenne en émission 15 mA max.
- Indice de protection : IP30 - IK02

- Température de stockage : de -10°C à +70°C
- Température de fonctionnement : de +5°C à +55°C
- Dimensions : 102 x 32,5 x 30 mm
- Poids (avec piles) : 100 gr.

Sonde de détection fuite d'eau :

- Indice de protection : IP65 - IK05
- Dimensions sonde : 70 x 41 x 15 mm
- Boîtier : ABS-PC
- Livrée avec 0,60 m de câble (3 fils)
- Poids : 160 gr.

Bon de garantie



Nom : Prénom :

Adresse :

Code postal : Ville :

Tél. : E-mail :