

Conditions de garantie

Garantie de cet appareil extensible à 5 ans à partir de la date d'achat (la facture ou le ticket de caisse faisant foi). La garantie légale contre toutes les conséquences des défauts ou vices cachés reconnus de l'appareil s'applique en tout état de cause.

Cette garantie s'applique dans les conditions des articles 1641 et suivants du code civil (France uniquement).

Elle couvre uniquement le remplacement des pièces défectueuses, la main d'œuvre et le port retour chez le client.

La société DELTA DORE ne pourra être tenue pour responsable des dommages causés par le non fonctionnement de l'appareil.

Sont exclus de la garantie :

- Les matériels dont le numéro de série a été détérioré, modifié ou effacé.
- Les matériels dont le raccordement ou l'utilisation n'a pas été exécuté conformément aux indications figurant sur l'appareil ou sur la notice.
- Les matériels modifiés sans accord préalable écrit du constructeur.
- Les matériels dont la détérioration ou défectuosité est due à une négligence ou un défaut d'entretien du client.

- Les matériels dont la détérioration ou défectuosité serait consécutive à des variations brutales de tension, à des chocs, à la foudre ou résulte de la force majeure.

- Les matériels dont l'autonomie sur piles serait inférieure aux valeurs indiquées.

Pour en bénéficier :

- Faites-nous parvenir votre appareil défectueux avec la preuve d'achat (ticket de caisse ou tampon du magasin avec date d'achat) dans son emballage d'origine, ou, à défaut, dans un emballage présentant toutes garanties de le préserver contre les chocs.
- Si vous avez déjà envoyé votre bon d'extension de garantie, veuillez nous le préciser ainsi que vos nom, prénom, adresse lors de l'envoi de l'appareil.
- Nous vous enverrons un appareil fonctionnel dans les plus brefs délais. Si la période d'immobilisation de l'appareil est supérieure à sept jours à compter de l'envoi ou du dépôt de l'appareil défectueux, la période d'immobilisation de l'appareil viendra s'ajouter à la période de garantie restant à courir.



DELTA DORE - Bonnemain - 35270 COMBOURG

En raison de l'évolution des normes et du matériel, les caractéristiques indiquées par le texte et les images de ce document ne nous engageant qu'après confirmation par nos services.

27/00668 Rév.1

Bon de garantie



Pour étendre gratuitement la garantie de votre produit à 5 ans,

veuillez renvoyer ce bon d'extension dûment rempli (recto/verso), à l'adresse ci-dessous, dans un délai de 3 mois à partir de la date d'achat, accompagné d'une photocopie du ticket de caisse.

DELTA DORE - Extension de garantie - Bonnemain - 35270 COMBOURG

- Télécommande 2 touches (Ref. 6413208)
- Télécommande 4 touches (Ref. 6413209)
- Médaille d'alerte (Ref. 6413210)

Numéro de série :

Date d'achat :

Magasin :



Renseignements à compléter au verso

Deltal

Systeme d'alarme sans fil

Télécommandes 2/4 touches Médaille d'alerte

Ref. : 6413208 - 6413209 - 6413210

Présentation

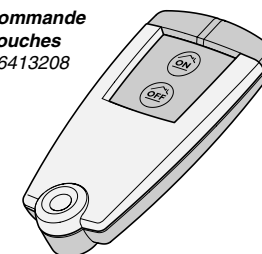
Les télécommandes 2 et 4 touches permettent de commander la mise en marche et l'arrêt de la surveillance. Le médaillon d'alerte permet de donner l'alerte en cas d'urgence.

Ce guide est une notice d'installation rapide. Pour une installation et une utilisation plus détaillées, reportez-vous à la notice du Pack DELTAL 2.00 ou 4.00 ou du Pack TRANQUILLITE (pour le médaillon d'alerte uniquement).

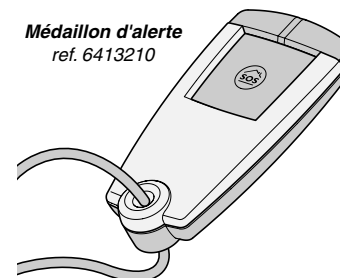
Télécommande
4 touches
ref. 6413209



Télécommande
2 touches
ref. 6413208

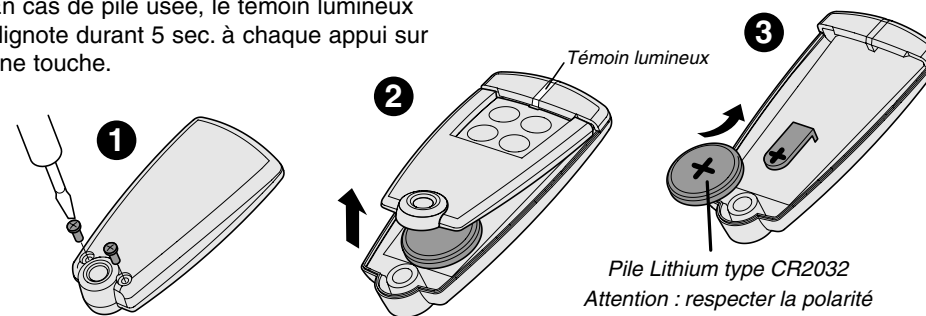


Médaille d'alerte
ref. 6413210



Changer la pile

En cas de pile usée, le témoin lumineux clignote durant 5 sec. à chaque appui sur une touche.



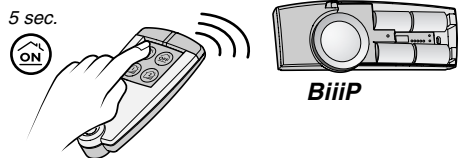
Pile Lithium type CR2032
Attention : respecter la polarité



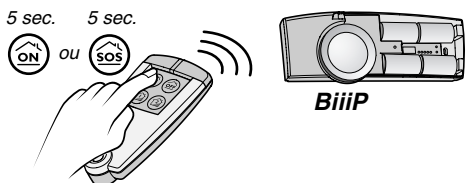
Mise en service

Pour déclarer un médaillon d'alerte à un transmetteur Pack TRANQUILLITE, reportez-vous à la notice du Pack TRANQUILLITE.

1 Avec une télécommande reconnue par la centrale :



2 Avec la nouvelle télécommande (ou le médaillon) :



Déclarer la télécommande à une centrale :

- La centrale doit être en mode MAINTENANCE (appuyez simultanément 5 sec. sur les touches ON et OFF d'une télécommande déjà reconnue et ouvrez la trappe pile de la centrale),
- appuyez 5 secondes sur la touche ON de la télécommande déjà reconnue par la centrale,
- appuyez 5 secondes sur la touche ON de la télécommande à déclarer jusqu'à ce que la centrale émette un BIP.
- refermez la trappe pile de la centrale.

Utilisation des zones : si la nouvelle télécommande est un modèle à 4 touches, elle commendera les zones 1 et 2 déjà configurées.

Utilisation

En fonction de la version de la télécommande, certaines touches ne sont pas disponibles.



Mettre en marche la surveillance totale.



Arrêter la surveillance.



Mettre en marche la surveillance de la zone 1.



Mettre en marche la surveillance de la zone 2.



Déclencher une alarme urgence (ex : appeler vers l'extérieur avec un transmetteur téléphonique DELTAL ou Pack TRANQUILLITE).

Caractéristiques

- Alimentation : 1 pile lithium 3 Volts de type CR2032 (fournie)
- Autonomie de 5 ans en utilisation normale
- Portée radio de 200 à 300 mètres en champ libre
- Fréquence radio : 868 MHz
- Température de fonctionnement : de +5°C à +55°C
- Dimensions : 37 x 74 x 14 mm
- Poids (avec pile) : 23 gr.

Déclaration CE

DECLARATION DE CONFORMITE D'UN EQUIPEMENT RADIOELECTRIQUE DECLARATION OF CE CONFORMITY (DIRECTIVE R&TTE 1999/5/CE)

CE 0536

Identification des produits :

Marque : Gamme DELTAL / DELTA DORE
Nature de l'application : Alarme

Code produits	Réf commerciales	Code produits	Réf commerciales
6411104	Centrale DELTAL 2.00	6413208	Télécommande 2.1. DELTAL
6411105	Centrale DELTAL 4.00	6413209	Télécommande 4.1. DELTAL
6412203	Détecteur mouvement DELTAL	6413210	Médaille alerte DELTAL
6412204	Détecteur ouverture DELTAL	6415203	Sirène extérieure flash DELTAL
6413206	Clavier de commande DELTAL	6415204	Sirène extérieure DELTAL
6413207	Clavier info-commande DELTAL	6414102	Transmetteur DELTAL

Déclarons que le produit (declare that the product) décrits ci-dessus est en conformité avec les exigences essentielles applicables de la directive R&TTE1999/5/CE :

Norme de sécurité électrique appliquée :

Article 3.1 a : (protection de la santé et sécurité des utilisateurs)
NF EN 60950 (jan 1993) + A1 (mars 1993) + A2 (oct 1993) + A3 (juil 1997) + A4 (sept 97)

Normes CEM appliquées :

Article 3.1b : (exigences de protection en ce qui concerne la compatibilité électromagnétique) ETS 300-683 (1997) / R&TTE - EN 301489_3 (juil 2000) NF EN 50130_4 (avril 1995) + A1 (1998)

Norme RADIO appliquée

Article 3.2 : (utilisation efficace du spectre radioélectrique, afin d'éviter les interférences dommageables)
EN 300-220_3 V1.1.1 (sept 2000)

Norme Téléphonie appliquée / Produit concerné :

Transmetteur téléphonique (6414102)
Article 3.3 : TBR21 de janvier 1998
Guide EG 201 121 V1.1.2 de juillet 1998

Déclarons que les essais radio essentiels ont été effectués

(Declare that the essential radio tests have been done)

Numéro d'identification : 0536

Attestation de conformité CE :

Nous déclarons que ce produit est conforme à la directive CEE 89/336

Bon de garantie



Nom : Prénom :

Adresse :

Code postal : Ville :

Tél. : E-mail :

Age : 20/34 ans 35/44 ans 45/59 ans 60 ans et +

Famille : 1 personne 2 3 4 et +

Habitation : Maison Appartement Autre

Installation chauffage : Chaudière Chauffage électrique Autre

Êtes-vous équipé d'un système de gestion de votre chauffage

(programmeur, thermostat programmable) ? oui non

Vous bénéficiez d'un droit d'accès et de vérification aux informations vous concernant (art. 26 et 27 de la loi du 06/01/78). Les données ainsi collectées pourront être transmises aux filiales du groupe DELTA DORE. Si vous ne souhaitez pas recevoir de propositions commerciales de ces sociétés, cochez la case ci-contre.