

Conditions de garantie

Garantie de cet appareil extensible à 5 ans à partir de la date d'achat (la facture ou le ticket de caisse faisant foi). La garantie légale contre toutes les conséquences des défauts ou vices cachés reconnus de l'appareil s'applique en tout état de cause.

Cette garantie s'applique dans les conditions des articles 1641 et suivants du code civil (France uniquement).

Elle couvre uniquement le remplacement des pièces défectueuses, la main d'œuvre et le port retour chez le client.

La société DELTA DORE ne pourra être tenue pour responsable des dommages causés par le non fonctionnement de l'appareil.

Sont exclus de la garantie :

- Les matériels dont le numéro de série a été détérioré, modifié ou effacé.
- Les matériels dont le raccordement ou l'utilisation n'a pas été exécuté conformément aux indications figurant sur l'appareil ou sur la notice.
- Les matériels modifiés sans accord préalable écrit du constructeur.
- Les matériels dont la détérioration ou défectuosité est due à une négligence ou un défaut d'entretien du client.

- Les matériels dont la détérioration ou défectuosité serait consécutive à des variations brutales de tension, à des chocs, à la foudre ou résulte de la force majeure.
- Les matériels dont l'autonomie sur piles serait inférieure aux valeurs indiquées.

Pour en bénéficier :

- Faites-nous parvenir votre appareil défectueux avec la preuve d'achat (ticket de caisse ou tampon du magasin avec date d'achat) dans son emballage d'origine, ou, à défaut, dans un emballage présentant toutes garanties de le préserver contre les chocs.
- Si vous avez déjà envoyé votre bon d'extension de garantie, veuillez nous le préciser ainsi que vos nom, prénom, adresse lors de l'envoi de l'appareil.
- Nous vous enverrons un appareil fonctionnel dans les plus brefs délais. Si la période d'immobilisation de l'appareil est supérieure à sept jours à compter de l'envoi ou du dépôt de l'appareil défectueux, la période d'immobilisation de l'appareil viendra s'ajouter à la période de garantie restant à courir.



DELTA DORE - Bonnemain - 35270 COMBOURG

En raison de l'évolution des normes et du matériel, les caractéristiques indiquées par le texte et les images de ce document ne nous engageant qu'après confirmation par nos services.

Bon de garantie



Pour étendre gratuitement la garantie de votre produit à 5 ans,

veuillez renvoyer ce bon d'extension dûment rempli (recto/verso), à l'adresse ci-dessous, dans un délai de 3 mois à partir de la date d'achat, accompagné d'une photocopie du ticket de caisse.

DELTA DORE - Extension de garantie - Bonnemain - 35270 COMBOURG

Clavier de commande DELTAL 0.02 (Ref. 6413206)

Numéro de série :

Date d'achat :

Magasin :

Renseignements à compléter au verso

Numéro de série



Deltal

Système d'alarme sans fil

Clavier de commande 0.02

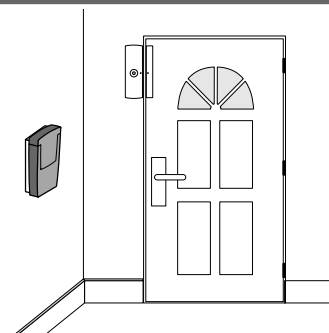
Réf. : 6413206

Présentation

Le clavier de commande s'installe au mur. Il permet de mettre en marche (totale ou par zone) ou en arrêt le système d'alarme.

Ce guide est une notice d'installation rapide. Pour une installation et une utilisation plus détaillées, reportez-vous à la notice du Pack DELTAL 2.00 ou 4.00.

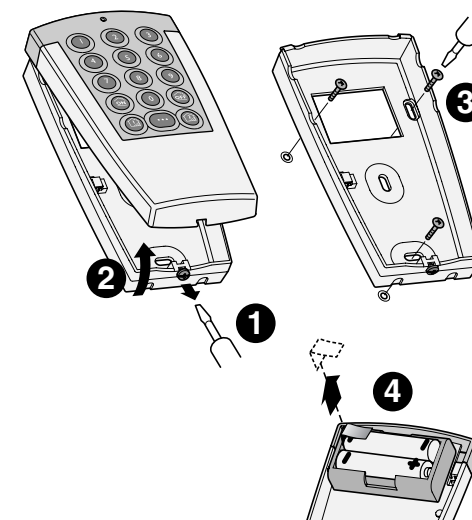
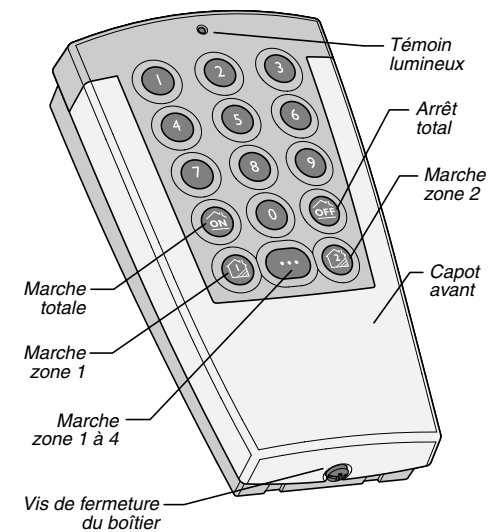
Emplacement

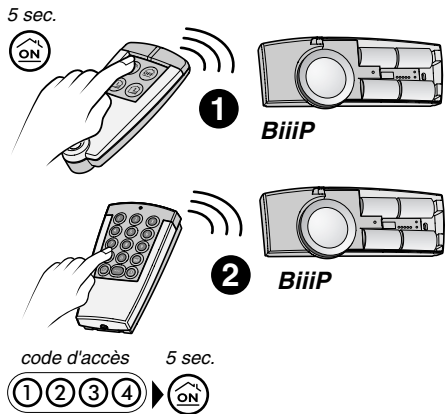


Mise en service

Ouvrez le boîtier du clavier. Fixez le socle du clavier au mur. Enlevez la languette de protection des piles. Refermez le boîtier du clavier.

Piles usées : à chaque marche ou arrêt, le clavier émet une série de 3 bips. Pour remplacer les piles, mettez la centrale en mode MAINTENANCE (voir notice Pack DELTAL 2.00 ou 4.00).





Mise en service

Déclarer le clavier à la centrale :

- la centrale doit être en mode MAINTENANCE (appuyez simultanément 5 sec. sur les touches ON et OFF de la télécommande et ouvrez la trappe piles de la centrale),
- appuyez 5 secondes sur la touche ON de la télécommande,
- sur le clavier de commande, composez le code secret (par défaut 1234) et appuyez 5 secondes sur la touche ON jusqu'à ce que la centrale émette un BIP,
- refermez la trappe piles de la centrale.

Utilisation

Composez le code d'accès et appuyez sur la touche de mise en marche ou arrêt choisie :

- marche totale :
- marche zone 1 ou 2 : ou
- marche zone 1 à 4 : puis , , ou
- (uniquement une centrale DELTAL 4.00)
- arrêt total :

Arrêt sous la contrainte :

- ajoutez 1 au premier chiffre de votre code d'accès (ex : 2476 devient 3476),
- le transmetteur téléphonique appellera sans que la sirène se déclenche.

Code erroné :

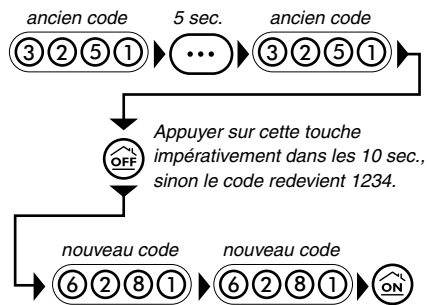
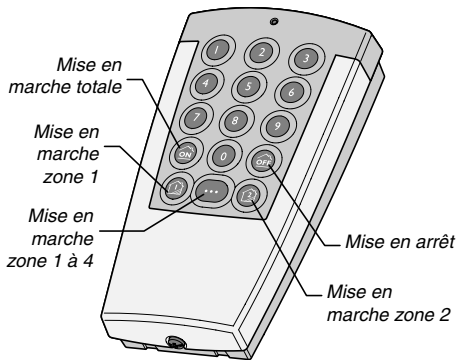
- après 3 codes erronés, le clavier se bloque pendant 1 minute,
- durant ce délai, à chaque appui sur une touche, le clavier émet une série de bips.

Modification du code d'accès

Le code à la mise en service est 1234.

Si vous avez perdu votre code d'accès :

- mettez la centrale en mode MAINTENANCE,
- ouvrez le boîtier du clavier et enlevez les piles,
- attendez une dizaine de secondes,
- remettez les piles en appuyant simultanément sur , , ,
- après quelques secondes, le clavier émet plusieurs bips, le code est 1234.



Caractéristiques

- Alimentation : 2 piles alcalines 1,5V de type LR6 (fournies)
- Autonomie de 3 ans en utilisation normale
- Portée radio de 200 à 300 mètres en champ libre
- Fréquence radio : 868 MHz
- Autoprotection à l'ouverture et à l'arrachement
- Utilisation en intérieur exclusivement
- Température de fonctionnement : de +5°C à +55°C
- Dimensions : 78 x 143 x 33 mm
- Poids (avec piles) : 180 gr.

Déclaration CE

DECLARATION DE CONFORMITE D'UN EQUIPEMENT RADIOELECTRIQUE
DECLARATION OF CE CONFORMITY (DIRECTIVE R&TTE 1999/5/CE)

CE 0536

Identification des produits :
Marque : Gamme DELTAL / DELTA DORE
Nature de l'application : Alarme

Code produits	Réf commerciales	Code produits	Réf commerciales
6411104	Centrale DELTAL 2.00	6413208	Télécommande 2.1. DELTAL
6411105	Centrale DELTAL 4.00	6413209	Télécommande 4.1. DELTAL
6412203	Détecteur mouvement DELTAL	6413210	Médaille alerte DELTAL
6412204	Détecteur ouverture DELTAL	6415203	Sirène extérieure flash DELTAL
6413206	Clavier de commande DELTAL	6415204	Sirène extérieure DELTAL
6413207	Clavier info-commande DELTAL	6414102	Transmetteur DELTAL

Normes CEM appliquées :
Article 3.1b : (exigences de protection en ce qui concerne la compatibilité électromagnétique) ETS 300-683 (1997) / R&TTE - EN 301489_3 (juil 2000)
NF EN 50130_4 (avril 1995) + A1 (1998)

Norme RADIO appliquée
Article 3.2 : (utilisation efficace du spectre radioélectrique, afin d'éviter les interférences dommageables)
EN 300-220_3 V1.1.1 (sept 2000)

Norme Téléphonie appliquée / Produit concerné :
Transmetteur téléphonique (6414102)
Article 3.3 : TBR21 de janvier 1998
Guide EG 201 121 V1.1.2 de juillet 1998

Déclarons que les essais radio essentiels ont été effectués
(Declare that the essential radio tests have been done)
Numéro d'identification : 0536

Attestation de conformité CE :
Nous déclarons que ce produit est conforme à la directive CEE 89/336

Bon de garantie



Nom : Prénom :
Adresse :
Code postal : Ville :
Tél. : E-mail :

Age : 20/34 ans 35/44 ans 45/59 ans 60 ans et +
 Famille : 1 personne 2 3 4 et +
 Habitation : Maison Appartement Autre
 Installation chauffage : Chaudière Chauffage électrique Autre
 Êtes-vous équipé d'un système de gestion de votre chauffage (programmeur, thermostat programmable) ? oui non

Vous bénéficiez d'un droit d'accès et de vérification aux informations vous concernant (art. 26 et 27 de la loi du 06/01/78). Les données ainsi collectées pourront être transmises aux filiales du groupe DELTA DORE. Si vous ne souhaitez pas recevoir de propositions commerciales de ces sociétés, cochez la case ci-contre.